

# INSTALLAZIONE DI CLIO & CLIOwin 7

## CONFIGURAZIONE MINIMA DEL PC

- Processore Pentium II (suggerito almeno 350 MHz)
- Uno slot PCI
- Una porta seriale RS-232
- 64 MB RAM
- scheda video 1024x786
- Microsoft Windows 98, ME, 2000 or XP
- Adobe Acrobat Reader 4



Figura 1

## 1 INSTALLARE LA SCHEDA PCI

Per installare la scheda PCI CLIO PB4281 nel computer ecco le istruzioni:

- 1) Sconnettere il cavo di alimentazione di rete dal PC.
- 2) Aprire il mobile del computer.
- 3) Avendo la piastra madre davanti, identificare uno slot **PCI** libero. Si noti che è preferibile installare CLIO il più possibile lontano dalla scheda video.
- 4) Inserire la scheda CLIO nello slot e avvitarla al mobile.
- 5) Chiudere il PC.
- 6) Ricollegare il cavo di rete ma **non** accendere il PC sino a che non si sia collegata anche l'unità SC-01 alla scheda PCI.

## 2 CONNETTERE L'UNITÀ SC-01

Per collegare il condizionatore di segnali SC-01 al PC sono necessari i seguenti cavi:

- 1) 1 x cavo a 9 poli RS-232 Maschio DB9 - Femmina DB9 come in Fig.2. Se il connettore RS-232 disponibile nel PC è un maschio a 25 poli DB25, è necessario anche un adattatore seriale da DB25 a DB9; **non usate un adattatore mouse**, normalmente non sono connessi tutti i contatti necessari.
- 2) 2 x cavi audio stereo da mini jack a pin RCA (rosso e nero). Nel caso non usaste i cavi forniti ponete attenzione al fatto che, in commercio, esistono cavi con polarità invertita ovvero rosso al posto del nero e viceversa.
- 3) 1 x cavo di alimentazione da DB15 a spina DC.

Per connettere il condizionatore di segnali SC-01 alla scheda PB4281 ecco le istruzioni:



Figura 2



- 1) Connettere un cavo audio dalla presa 'Line Out' sulla scheda PCI ai due connettori RCA sul pannello posteriore dell'SC-01 contrassegnati 'FROM PC'; rosso canale B, nero canale A.
- 2) Connettere un cavo audio dalla presa 'Line In' sulla scheda PCI ai due connettori RCA sul pannello posteriore dell'SC-01 contrassegnati 'TO PC'; rosso canale B, nero canale A.
- 3) Connettere il cavo di alimentazione DC tra il connettore DB15 sulla scheda e la presa sul pannello posteriore dell'SC-01.
- 4) Connettere il cavo RS-232 dall'SC-01 ad una porta RS-232 libera nel vostro computer.

La fig.1 mostra le connessioni audio e DC.

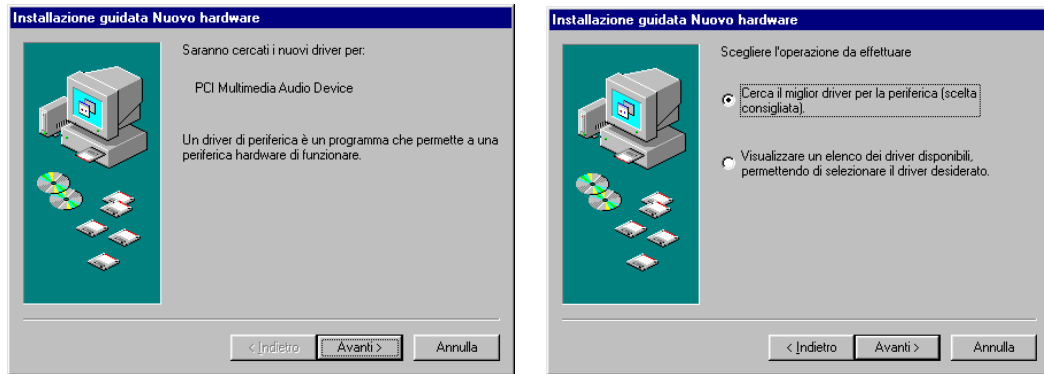
## 3 ACCENDERE IL PC

Non appena Windows parte la 'Installazione guidata nuovo hardware' rileverà la scheda CLIO.

## ➔ Windows 98 o Me leggere qui; Windows 2000 o XP proseguire.

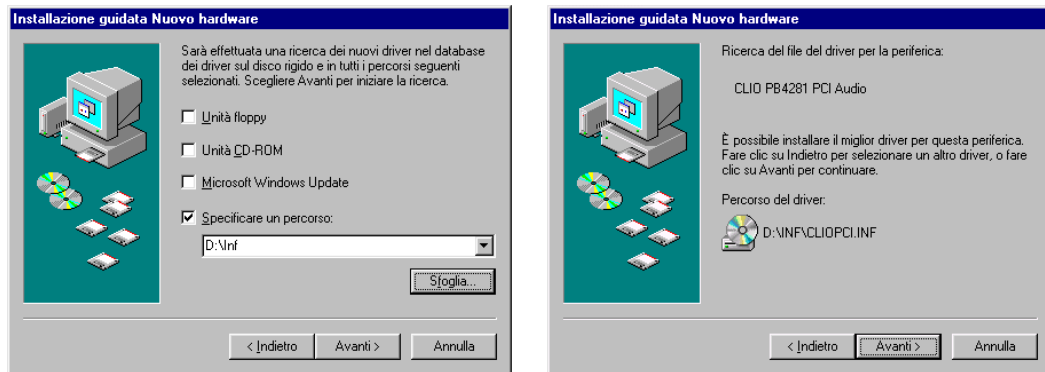
Appariranno le finestre di dialogo come in Fig.4. Premere 'Avanti' e quindi scegliere 'Cerca il miglior driver per la periferica (scelta consigliata)'.

Figura 4



Alla richiesta successiva selezionare 'Specificare un percorso', quindi inserire il CD-ROM di CLIOwin nel drive CD-ROM e premere il bottone 'Sfoggia...'. Scegliere il file CLIOPCI.INF nella cartella \INF del CD-ROM (vedere Fig.5).

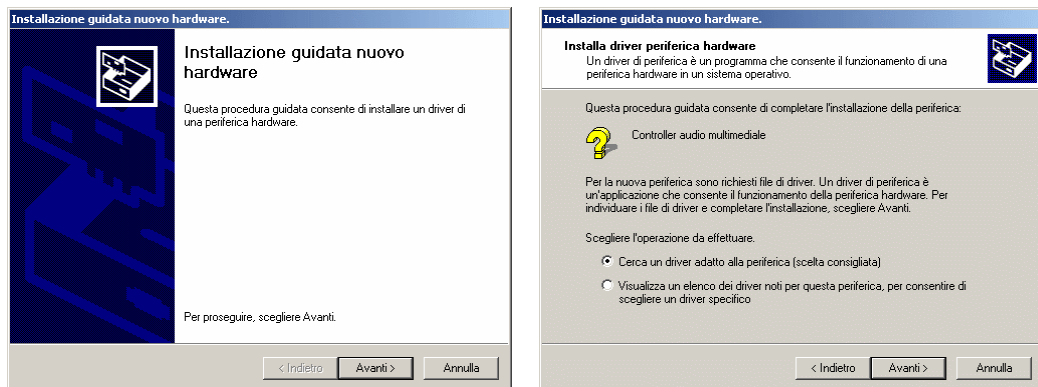
Figura 5



## ➔ Windows 2000 leggere qui, Windows XP proseguire.

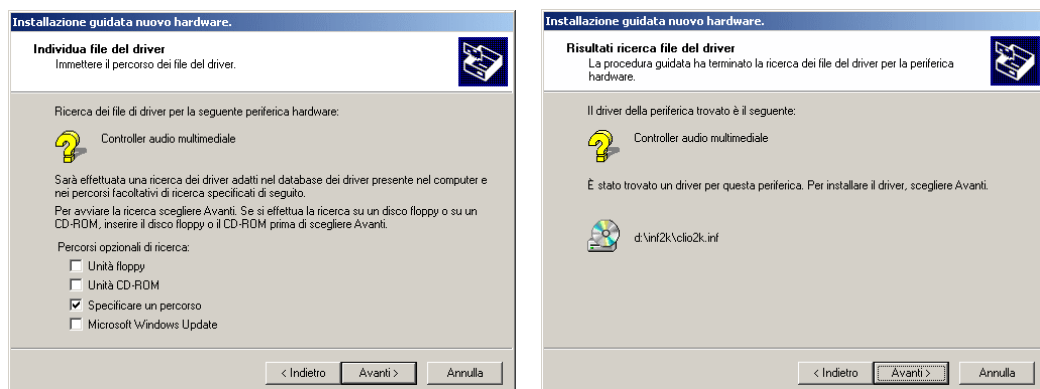
Appariranno le finestre di dialogo come in Fig.6. Premere 'Avanti' e quindi scegliere 'Cerca un driver adatto per la periferica (scelta consigliata)'.

Figura 6



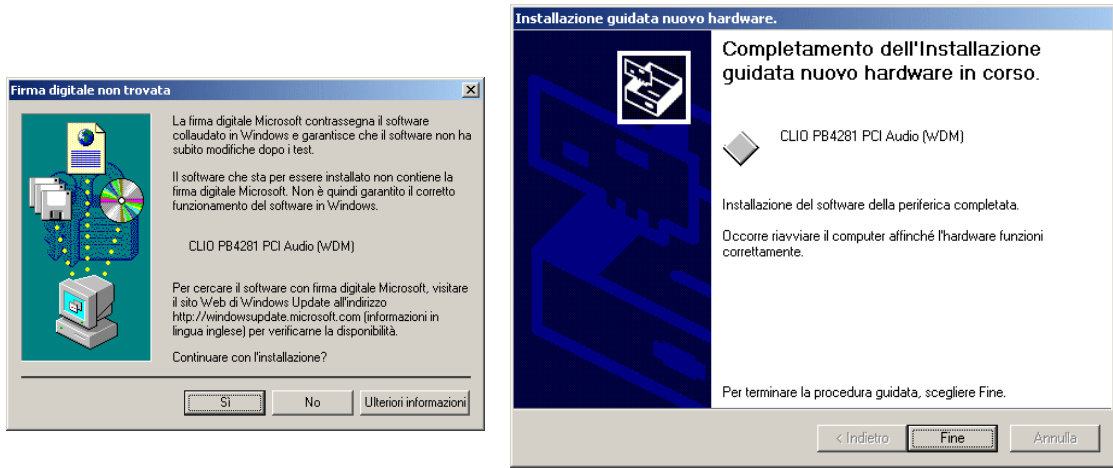
Alla richiesta successiva selezionare 'Specificare un percorso', quindi inserire il CD-ROM di CLIOwin nel drive CD-ROM e premere il bottone 'Sfoggia...'. Scegliere il file CLIO2K.INF nella cartella \INF del CD-ROM (vedere Fig.7).

Figura 7



**Ignore** il messaggio di attenzione di Microsoft circa la Firma Digitale, rispondete 'Sì' alla richiesta e terminate la procedura guidata.

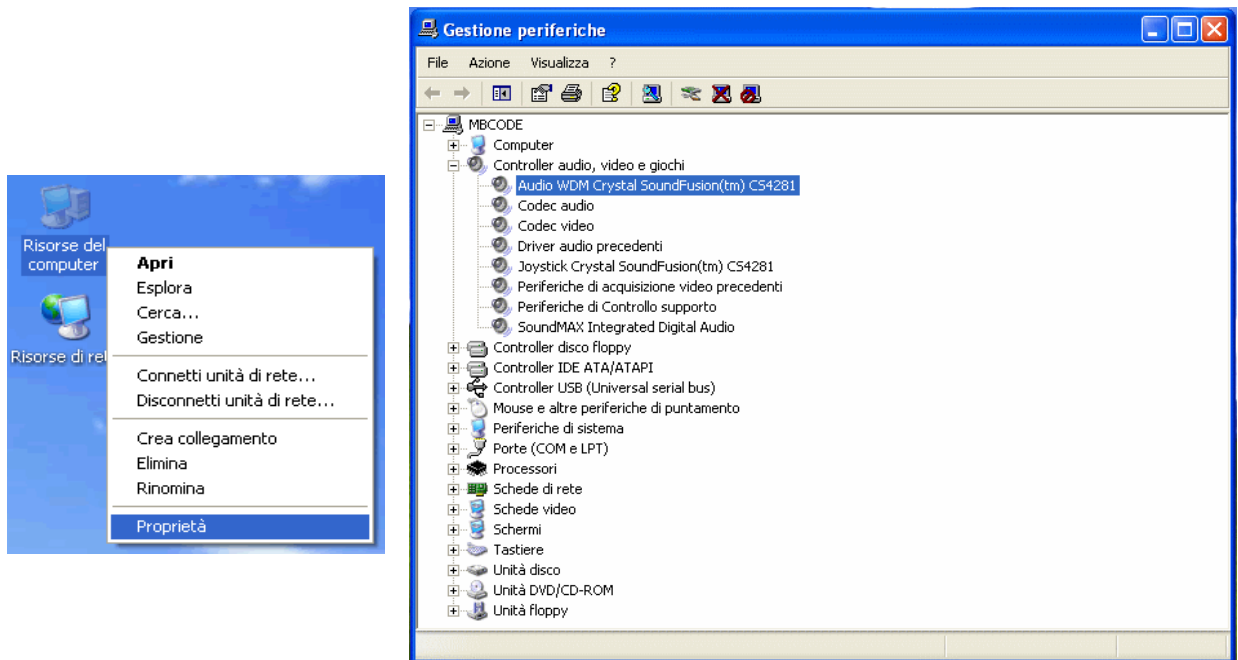
Figura 8



## Windows XP leggere qui.

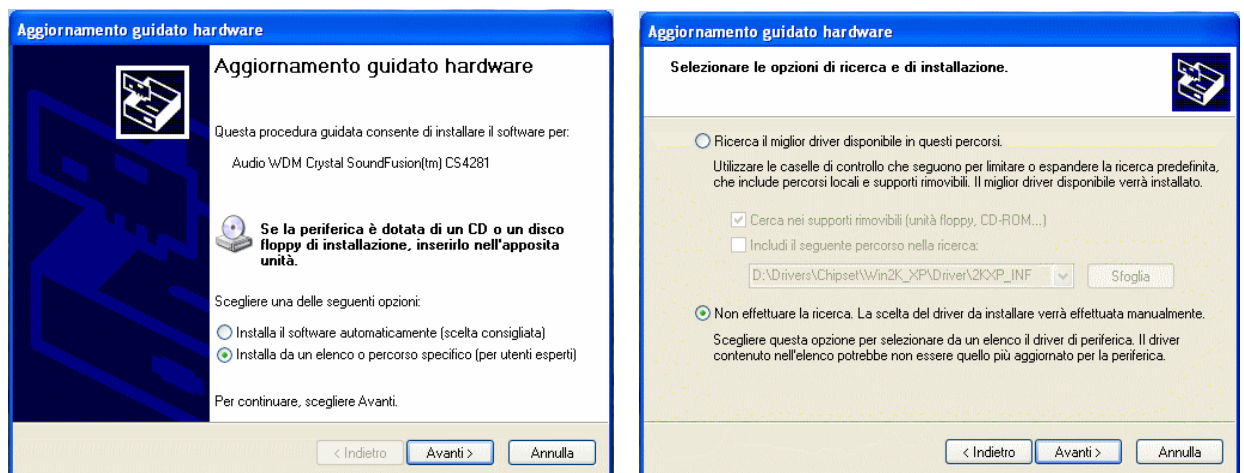
Windows XP è l'unico sistema operativo in grado di installare automaticamente un driver per la scheda CLIO; **peccato che non sia quello giusto e che vada aggiornato**. Verifichiamo quale driver è stato installato da XP. Cliccate col tasto **destro** del mouse sull'icona 'Risorse del Computer' sul desktop di Windows. Quindi cliccate su 'Proprietà', selezionate 'Hardware' quindi 'Gestione Periferiche' come in Fig. 9.

Figura 9



XP ha installato un driver per l'acceleratore hardware Crystal che viene usato dalla scheda CLIO PB4281. Premere il bottone 'Aggiorna Driver', verrà iniziata la procedura 'Aggiornamento guidato hardware' (Fig. 10). Scegliete 'Installa da un elenco o percorso specifico (per utenti esperti)' e cliccate 'Avanti'; quindi scegliete 'Non effettuare la ricerca. La scelta del driver da installare verrà effettuata manualmente' e cliccate 'Avanti'.

Figura 10



Inserite il CD di CLIOwin, premete su 'Disco driver' e scegliete il file CLIO2K.INF nella cartella \INF2K del CD-ROM (si veda la Fig. 11).

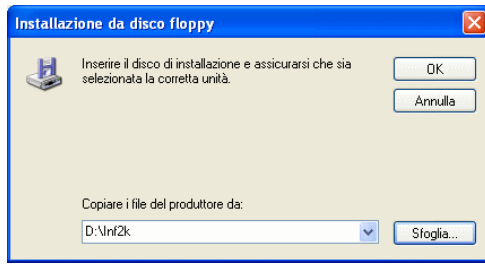
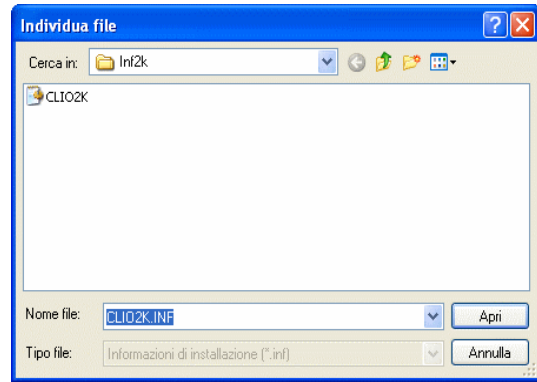


Figure 11



**Ignorate** il messaggio 'Driver senza firma digitale!', premete **'Avanti'**. **Ignorate** il successivo messaggio circa il programma Windows Logo, premete **'Continua'** (Fig. 12). Arriverete così alla fine della procedura guidata.

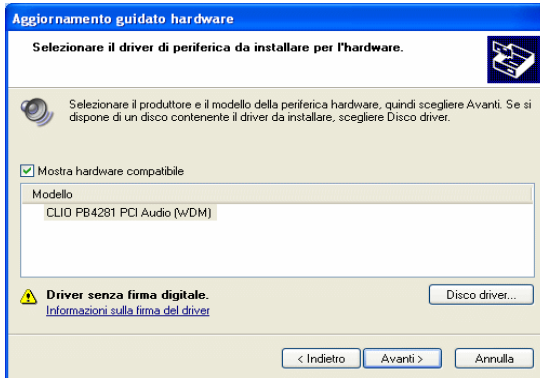
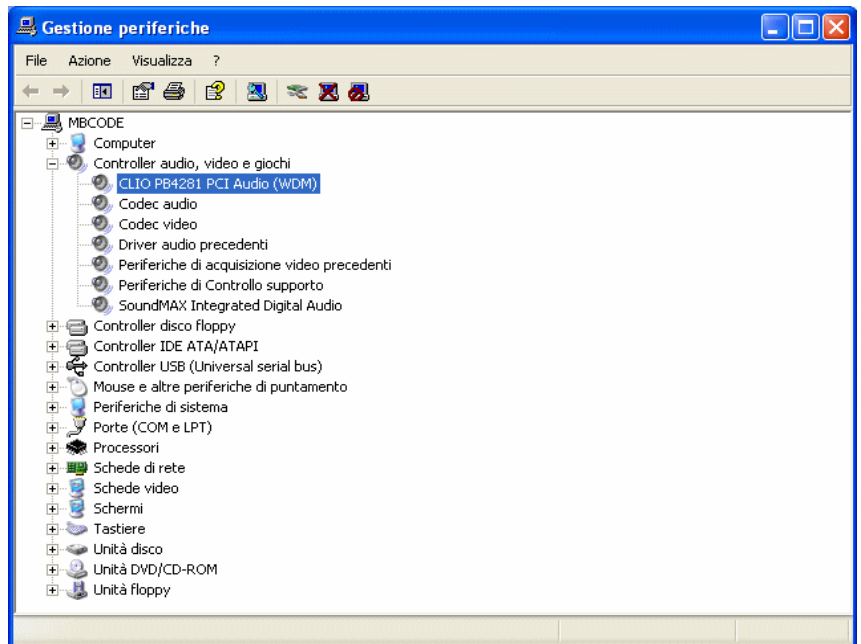
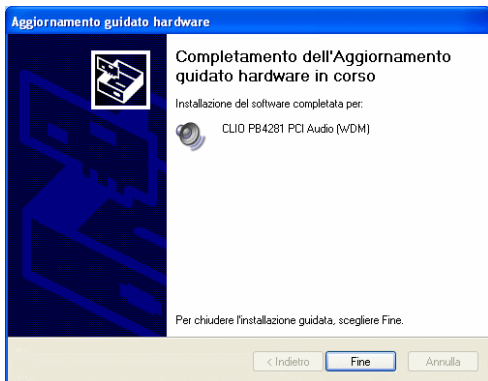


Figure 12



Infine, controllate con Gestione Periferiche e verificate la presenza del driver 'CLIO PB4281 PCI Audio (WDM)'. **La procedura di aggiornamento è terminata con successo!**

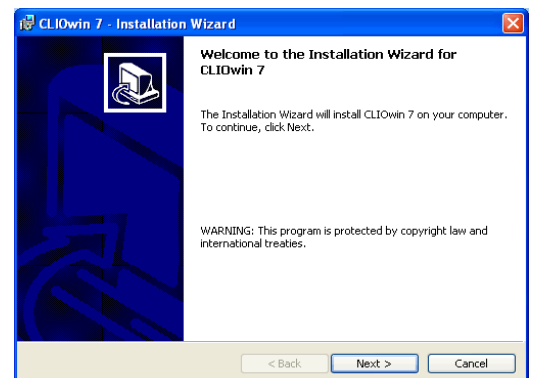


## 4 INSTALLARE IL SOFTWARE

Lanciate il programma **setup.exe** nel CD-ROM di CLIOwin 7.



La procedura è completamente automatica, richiederà solo l'accettazione della Licenza d'uso del programma e l'inserimento di alcune informazioni per installare correttamente CLIOwin 7; il programma di installazione verificherà anche la versione del sistema operativo e, solo in talune situazioni, richiederà di riavviare Windows per finalizzare l'installazione.



## 5 LEGGERE ATTENTAMENTE IL CAPITOLO 3 DEL MANUALE UTENTE!